

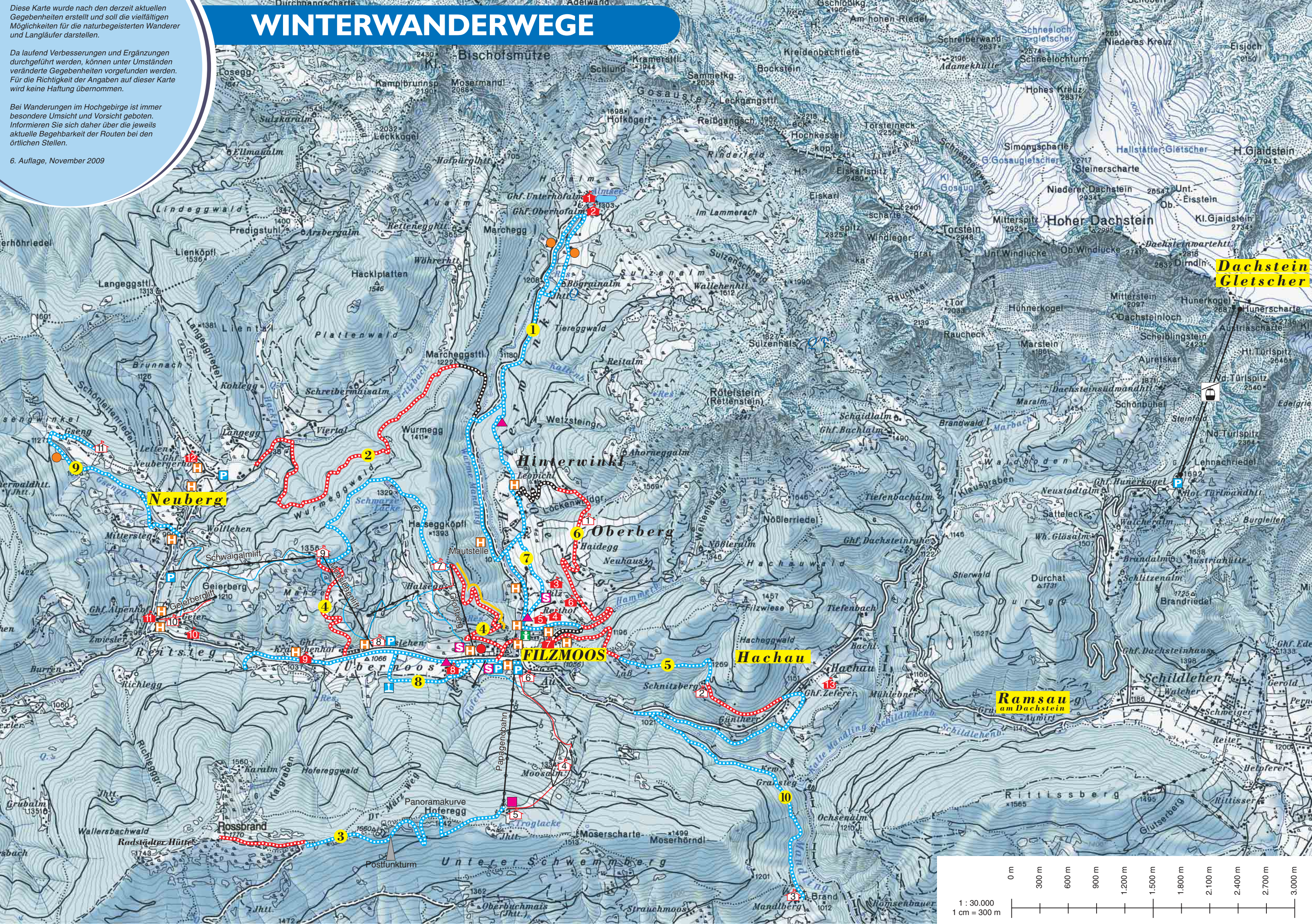
WINTERWANDERWEGE

Diese Karte wurde nach den derzeit aktuellen Gegebenheiten erstellt und soll die vielfältigen Möglichkeiten für die naturbegeisterten Wanderer und Langläufer darstellen.

Da laufend Verbesserungen und Ergänzungen durchgeführt werden, können unter Umständen veränderte Gegebenheiten vorgefallen werden. Für die Richtigkeit der Angaben auf dieser Karte wird keine Haftung übernommen.

Bei Wanderungen im Hochgebirge ist immer besondere Umsicht und Vorsicht geboten. Informieren Sie sich daher über die jeweils aktuelle Begehrbarkeit der Routen bei den örtlichen Stellen.

6. Auflage, November 2009



Geräumter Winterwanderweg

- leicht
- mittel
- schwer

Skiabfahrt

- leicht
- mittel
- schwer

WC/Umkleide
Parkplatz
Loipeneinstieg
Bushaltestelle
Skischule
Infostelle, Tourismusverband

Rodelbahn, beleuchtet
Pferdeschlitzen
Eisstockschießen
Gasthaus, Hotel
Jausenstation, Hütte, Alm
Erlebnispark mit Hallenbad, Sauna, Kegelbahn, Solarien, Heilmassagen, Jugendraum, Veranstaltungsraum, Bistro, Außensauna

Gasthöfe / Restaurants / Cafés:

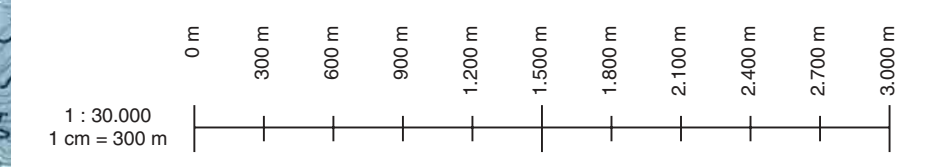
- Unterhofalm
- Oberhofalm
- Pilztub'n
- Hammerhof
- Schmankerl
- Reithof
- Alpenkrone
- Unterhof
- Krahlehenhof
- Geierhäus
- Alpenhof
- Neubergerhof
- Zelzerer

Im Zentrum befinden sich weitere Gasthöfe / Restaurants / Cafés:

Kenn' i di, Dorfpizzeria, Bischofsmütze, Dachstein, Eschbacher, Hubertus, Hanneshof, Pinocchio, Fiakerwirt, Café Sieberer, Kalahari/Jagdhof, Alpenblick, Elisabeth, Bistros Pilz Platsch, Filzmooserhof, Happy Filzmoos, Olympia, Weinpress - aus Platzmangel können nicht alle Betriebe eingezeichnet werden.

Almen / Skihütten / Jausenstationen:

- 1 Rettensteinhütte
- 2 Schnitzberg
- 3 Latschenstüberl-Mandlberg
- 4 Moosalp
- 5 Schneekanone
- 6 Rossbrandstüberl
- 7 Kleinbergalm
- 8 Holzwurm
- 9 Schwaigalm
- 10 Geierbergalm
- 11 Gsgalm



6-er Gondelbahn Papageno - Ski-, Langlauf- und Wandergebiet Rossbrand, Bergstation auf 1597 m Höhe

Winterwanderer: Parallel zur Langlaufloipe entlang des Bergrückens verläuft der Winterwanderweg bis zur Radstädter Hütte (geschlossen). Das einmalige Panorama sollte man sich auf keinen Fall entgehen lassen. Gezeit ca. 1-1,5 Stunden, Länge ca. 6 km für eine Strecke.

Langlauf: Die Höhenloipe Rossbrand ist im klassischen Stil oder im Skating zu absolvieren. Schwierigkeitsgrade: 12 km mittel bis schwer, 2 km leicht. Preis Berg- und Talfahrt für Wanderer & Langläufer: Erwachsene: € 10,30 Kinder: € 6,40 Gruppenermäßigung ab 20 Personen, Liftbetrieb: täglich 9:00 - 16:00 Uhr

2-er Sesselbahn Mooslehen

Preis Berg- und Talfahrt für Wanderer Erwachsene: € 6,60 Kinder: € 3,50 Preis Talfahrt Erwachsene: € 3,30 Kinder: € 2,00 Preis Bergfahrt Erwachsene: € 4,40 Kinder: € 2,50 Gruppenermäßigung ab 20 Personen, Liftbetrieb: täglich 9:00 - 16:00 Uhr

4-er Sesselbahn Großberg - Ski-, Wander- und Rodelgebiet Bergstation auf 1380 m Höhe

Wandern & Rodeln: Von der Volksschule, neben der Kirche links den Güterweg Kleinberg hinauf, ca. 1 Stunde Gezeit bis zur sonnigen Kleinbergalm. Weiter wandern Sie auf romantischem, gut präpariertem Waldweg vorbei an der sagenumwobenen „Schwarzen Lacke“ zur Schwaigalm (ca. 3 km). Von dort fahren Sie mit dem Sessellift ins Tal, oder wandern auf dem Waldweg hinab und fahren mit dem Skibus von Neuberg zurück nach Filzmoos. Oder Sie wandern von der Schwaigalm zurück zur Kleinbergalm, von dort entweder mit der Großbergbahn direkt ins Skizentrum fahren, oder über die Rodelbahn in den Ort rodeln. Viel Spaß gibt es bei einer Rodelpartie (Leihschlitten: bei der Kleinbergalm). Die Naturrodelbahn Kleinberg ist beleuchtet und ca. 3 km lang. Höhenunterschied ca. 350 Meter. Preis Berg- und Talfahrt für Wanderer & Rodeler Erwachsene: € 7,50 Kinder: € 3,80 Preis Talfahrt Erwachsene: € 3,70 Kinder: € 2,10 Preis Bergfahrt Erwachsene: € 5,10 Kinder: € 2,70 Gruppenermäßigung ab 20 Personen, Liftbetrieb: täglich 9:00 - 16:00 Uhr

Ganzjahreskategorie Dachstein Gletscher www.dachsteingletscher.at

Der Dachstein-Gletscher ist ein Paradies für Sport und Freizeit. Alpin, Snowboard, Skitouren, Schneeschuhwandern und die längsten Gletscherloipen der Welt. 15 km Diagonal- und Skatingloipen des Schladminger und Hällstätter Gletschers sind einzigartig. Traumhafte Aussicht und unberührte Natur auf 2700 m Höhe. Besuchen Sie auch den „Sky Walk“ - schneesicher und im Skippass inklusive. Sehenswert ist auch der „Dachstein Eispalast“, ein faszinierendes Erlebnis aus Eis, Licht und Klang.

Winterwanderwege

- 50 km geräumte Winterwanderwege führen durch verschneite Wälder, zu imposanten Ausblicken, Almen - Natur pur erleben!
- Die Zeitangaben sind Richtzeiten. Nur bei den Rundwegen sind die Gezeiten für den gesamten Weg angegeben, ansonsten für eine Strecke!
- Nicht immer sind alle Wege geräumt. Nach starkem Schneefall passiert es, dass nicht alle sofort begehbar sind.
- Leihrodeln gibt es gegen Gebühr bei allen Sportfachgeschäften, bei der Kleinbergalm und Gsgalm.
- Ruhetage der Hütten, Jausenstationen, Gasthöfe und Restaurants erfahren Sie im Tourismusbüro!
- Den Skibus im Ort finanzieren die Filzmooser Bergbahnen. Skifahrer mit Skipass haben somit Vorrang! Nicht-Skifahrer dürfen gerne mitfahren. Skibus-Fahrplan im Tourismusbüro erhältlich!

- gutes, rutschfestes Schuhwerk; keine besondere sportliche Kondition
- sehr gutes, rutschfestes Schuhwerk; gute Grundkondition
- sehr gutes, rutschfestes Schuhwerk; gute sportliche Kondition, kein Problem beim Wandern im freien, ungeräumten, unebenen Gelände

1 Zu den Hofalmen 1280 m

Ausgangspunkt: Maststelle Hofalm, **Gezeit:** 1 bis 1,5 Std., **Höhenmeter:** 230 m **Jause:** Oberhofalm 1268 m, Unterhofalm 1280 m **Tip:** Romantische Pferdeschlitzenfahrt. **Warum diese Tour?** Ab 20.12. bis ca. Ende März Fußgängerzone. Nur für Pferdeschlitzen und Taxis befahrbar. Herrliche Ausblicke zur Bischofsmütze. **Oberhofalm:** „Die Erlebnisalm“, 220 Jahre alt, gemütliche Stuben, Sonnenterrasse, Bauernspezialitäten. **Unterhofalm:** „Die Erlebnisalm“, 220 Jahre alt, gemütliche Stuben und größere Räumlichkeiten, Sonnenterrasse, Bauernspezialitäten. **Almsee:** ca. 10 min von den Almen entfernt, der Weg ist nicht immer begehbar. Auf der Straße Richtung Hinterwinkl, durch die Maststelle, entlang der warmen Mandling, vorwiegend durch Wald, mäßig steigend bis zur Abzweigung Oberhof- und Unterhofalm. **Tip:** Bei der Maststelle rechts über den Güterweg Leopichl. Erst etwas steiler bergan bis zum „Wallehenhof“. Links am Wallehenhof vorbei, über Felder und geräumten Winterwanderweg durch den Wald. Nach ca. 2 km trifft man auf die Straße, weiter wie oben.

2 Über Marcheggstättel nach Neuberg

Ausgangspunkt: Dorflplatz Filzmoos, **Gezeit:** 2,5 bis 3 Std., **Höhenmeter:** 250 m **Jause:** in Neuberg: Hotel Neubergerhof, Hotel Alpenhof **Tip:** Rodel mitnehmen. Langläufer beachten! **Warum diese Tour?** Ruhig, landschaftlich sehr reizvoll, herrliche Ausblicke auf Bischofsmütze und Gosaukamm. Vom Dorflplatz auf der Straße bis zur Maststelle. Weiter ca. 2 km Richtung Hofalmen. Bei der zweiten Brücke links stetig bergauf bis zum Marcheggstättel. **Achtung:** Bitte rechts gehen, Vorsicht vor entgegenkommenden Langläufern!

3 Höhenwanderweg Rossbrand 1597 m - 1770 m

Ausgangspunkt: Bergstation Papagenobahn, **Gezeit:** 1 bis 1,5 Std., **Höhenmeter:** 180 m **Jause:** Skihütte „Schneekanone“ 1590 m, mit Sonnenterrasse, Spiel-Schneehügel mit Kinderrutsche. **Warum diese Tour?** Der Rossbrand - einer der schönsten Aussichtsberge Österreichs: Niedere und Hohe Tauern, Großglockner, Sonnblick, Großvenediger, Hochkogel, Gosaukamm, Bischofsmütze, Dachsteinmassiv, Ennstal, Gipelekreuz, Winterzauber pur - nach Schneefall bei Schönwetter! **Tip:** Beförderung der Rodel mit Papageno-Kabinenbahn! Mit der 6er-Kabinenbahn Papageno auf den Rossbrand. Links die Skihütte „Schneekanone“. Von der Bergstation rechts, in mehreren Serpentin bis zur Panoramakurve. Weiter hinauf bis zum Postfunkturm und durch den Wald mäßig steigend bis zum Verlassen der Loipe. Hinauf zur Radstädter Hütte und zum Gipelekreuz. Faszinierender Rundblick! Bitte auf der rechten Seite gehen, da neben dem Wanderner die klassische Langlauf- und die Skatingspur gezogen sind. Rückweg bitte nur links gehen!

4 Rundweg Filzmoos - Kleinbergalm - Schwaigalm Übermoos - Filzmoos

Ausgangspunkt: Dorflplatz Filzmoos, **Gezeit:** 3,5 - 4 Std., **Höhenmeter:** 330 m **Jause:** Kleinbergalm 1380 m, Schwaigalm 1356 m, beide mit Sonnenterrasse, Kinderspielgelände mit Schneehügel, Rutsche.

Warum diese Tour? Schöne Ausblicke auf Bischofsmütze und Dachsteinmassiv. Idyllischer Weg zwischen Kleinbergalm und Schwaigalm. Neuer Weg von der Schwaigalm nach Übermoos. **Tip:** Mit der 4er-Sesselbahn Großberg hochfahren, mit der Doppelsesselbahn Mooslehen ins Tal. Gezeit reduziert sich um ca. 2-2,5 Std. Von der Kleinbergalm führt die Rodelbahn nach Filzmoos. Vom Dorflplatz über den „Kirchbühl“, an unserer Kirche vorbei. Kurzer Besuch des Filzmooser Kindls in der Wallfahrtskirche. Die zweite Straße rechts, etwas steiler bergan, in Serpentin bis zum Kleinberg (Bauernhof). Zweimal unter dem Großberg-Sessellift durch bis zu einer kleineren Häuseransiedlung. Die Straße bis zum Kleinberg hinauf, am alten Bauernhof und dem direkt daneben stehenden neuen Haus vorbei. Der Rodelbahn bis zur Skihütte Kleinberg folgen. **Achtung:** Schlittenfahrer können entgegen kommen! Der Wanderweg führt links, vorwiegend flach, von der Kleinbergalm durch den Wald zur „Schwarzen Lacke“, dem sagenumwobenen Moossee. Der kurze Abstecher zur „Schwarzen Lacke“, meist zugeschnitten, lohnt sich. Vor der „Schwarzen Lacke“ führt der Weg rechts etwas hinunter und dann wieder leicht steigend durch den Wald zur Schwaigalm. Von der Schwaigalm ist ein neuer Weg angelegt, der in Serpentin hinunter zum Schwaigut in Übermoos führt. Beim Schwaigut, ein alter, schöner Bauernhof, weiter die Gasse Richtung Straße. Die Landesstraße überqueren, auf dem Spazierweg entlang der Landesstraße Richtung Filzmoos.

5 Rundweg Filzmoos - Hachau 1159 m - Filzmoos

Ausgangspunkt: Dorflplatz Filzmoos, **Gezeit:** 2 bis 2,5 Std., **Höhenmeter:** 250 m **Jause:** Jausenstation Schnitzberg, Hotel-Gasthof Zelzerer **Warum diese Tour?** Schöner Blick auf das Dachsteinmassiv mit Hohem Dachstein und Dachstein-Südwand. Schnitzberg: gemütliche Jausenstation, schöne Terrasse, selbstgebackene Miniatur-Holz Häuser. **Tip:** Mit dem Skibus bis zum Hotel Alpenkrone. Vom Dorflplatz, vorbei am Tourismusbüro, ca. 100 m, nach der Hammerbrücke rechts ab, weiter Richtung Gasthof Reithof. Beim Gästehaus Herrmann erneut rechts abgehen, steil bergan bis zum Hotel Alpenkrone. Herrlicher Blick über Filzmoos! Weiter bergauf bis zum Lassbaum. Die Straße wird flacher bis zur Jausenstation Schnitzberg. Nun bergan in die Hachau. Die Landesstraße queren und weiter zum Hotel-Gasthof Zelzerer. Rechts neben dem Hotel-Gasthof Zelzerer beginnt der Fußweg nach Filzmoos. Der Weg führt anfangs am Feldrand entlang. Durch den Wald abwärts nach Filzmoos. Beim „Auschuster“ mündet er in die Landesstraße Ramsau. Links Richtung Filzmoos. Das letzte Stück (ca. 1,5 km) entlang der Straße.

6 Rundweg Oberberg

Filzmoos - Rettensteinhütte - Filzmoos Zwischen Leopichl und Lutzerhof (schwarz) **Ausgangspunkt:** Dorflplatz Filzmoos, **Gezeit:** 2 Std. **Rundweg, Höhenmeter:** 300 m **Jause:** Rettensteinhütte, Gasthof Reithof **Warum diese Tour?** Herrliche Ausblicke auf Bischofsmütze und Filzmoos. Rettensteinhütte: Sonnenterrasse, Liegestühle, „Snowraftingbahn“! Auf großen Schlatten rutschen die Kinder eine kurvige Bahn hinunter. Reithof: Sonnenterrasse, gutbürgerliche Küche, viele selbstgemachte Spezialitäten. **Tip:** Mit dem Skibus bis Wallehenhof fahren! Vom Dorflplatz bis zur Maststelle. Rechts abzweigen, Güterweg Leopichl entlang, vorbei am Lückenwaldhof und Wallehenhof. Das letzte Stück über Serpentin bis zum Leopichl. Vor dem Leopichlhof geht ein kleiner ausgetretener Wanderweg etwas steiler bergauf über das Feld zum Lutzerhof. Dort mündet der Weg wieder in eine Straße hoch zum Ahorneggbaum. Weiter rechts die Straße entlang bis zur Rettensteinhütte. Unterhalb der Rettensteinhütte die Straße hinunter bis zum Haideggbaum. Heimathaus der Schriftstellerin Barbara Passgruber. In Serpentin vorbei am Stützbof bis zum Gasthof Reithof. Herrlicher Ausblick auf Filzmoos! Der Weg führt direkt beim Gasthof Reithof vorbei, hinunter bis zum Hammerbach. Die Straße führt entlang des Hammerbaches bis zum Hammerhof. Links über einen kleinen Steg, der nicht immer geräumt ist, bis ins Zentrum von Filzmoos. Ist der Steg nicht begehbar, dann weiter auf der Straße bis Filzmoos. **Empfehlung:** Rundweg in der beschriebenen Richtung! Der Weg zwischen Leopichl und Lutzerhof ist steil und wird mit der Hand ausgeschauelt. Er ist teilweise etwas rutschig und ist leichter bergauf zu bewältigen! Wer nicht ganz so fit ist, sollte rauf und runter den Weg über den Gasthof Reithof nehmen. **Tip:** Täglich außer Samstag gibt es um 11.15 Uhr einen Taxitransfer vom Sport Flory zur Rettensteinhütte hinauf.

7 Spazier-Rundweg Hinterwinkl

Ausgangspunkt: Dorflplatz Filzmoos, **Gezeit:** 1 Std., **Höhenmeter:** 100 m **Jause:** Restaurant Pilztube mit Sonnenterrasse, Hotel Hammerhof, Restaurant Schmankerl **Warum diese Tour?** Netter Spazierweg mit schönen Ausblicken auf die Bischofsmütze. Vom Dorflplatz, am Tourismusbüro vorbei, nach dem Restaurant Schmankerl rechts den Fußweg über die Mooswiese (Ballonstartplatz) hoch zum Hammerhof. Links vorbei am Retteneigliff mäßig steigend zum Pilzhof. Oberhalb des Hofes weiter den Fußweg über die „Pilz-Ebene“ (Pilzfeld) zum Lückenwaldhof. Dort mündet der Weg in den Güterweg Leopichl. Weiter zu den Hofalmen oder zum Leopichl (Rundweg Oberberg). Für den Rundweg links hinter Richtung Maststelle Hofalm folgen. Bei der Maststelle links entlang der „warmen Mandling“ nach Filzmoos gehen.

8 Spazier-Rundweg Übermoos

Ausgangspunkt: Hotel Unterhof, **Gezeit:** 1 Std. - Rundweg, **Höhenmeter:** 20 m **Jause:** Holzwurmhütte, Gasthof Krahlehenhof **Warum diese Tour?** Leichter, flacher Spazierweg. Hinter dem Hotel Unterhof den flachen Spazierweg parallel zur Landesstraße in Richtung Neuberg bis zum Sportplatz gehen. Die Straße queren, über den Parkplatz der Doppelsesselbahn Mooslehen bis zur Holzwurmhütte. Zum Krahlehenhof weiter den Spazierweg, die Landesstraße queren und rechts ca. 100 m die Gasse hinunter bis zum Gasthof. Rückweg bis zum Sportplatz ist gleich. Beim Sportplatz zweigt links bzw. rechts, je nachdem aus welcher Richtung man kommt, ein Weg ab, der zur Eisschützenhütte mit zwei Eisstockbahnen führt. Über den kleinen Steg zum Spazierweg am Waldrand bis zur Hofangerstraße. Links geht es zum Hotel Unterhof und rechts Richtung Filzmoos.

9 Neuberg - Gsgalm

Ausgangspunkt: Transportunternehmer Vierthaler (früher alters Sägewerk) **Gezeit:** 1 Std., **Höhenmeter:** 150 m, **Jause:** Gsgalm **Warum diese Tour?** Urige Jausenstation, selbst gemachtes Holzspielzeug. Vor dem Transportunternehmer Vierthaler nach links, teilweise neben dem Gsgengbach, durch Wald und Felder bis zur Gsgalm. **Tip:** Pferdeschlitzen-Rodelspaß: Zur Gsgalm mit dem Pferdeschlitzen - Aufenthalt - zurück mit dem Rodeln (3 km). Preis für Schlitten und Beförderung pro Person: € 6,00 (Kinder bis 4 Jahre frei). Reservierung erbeten: Schoberhof, Familie Rieder. Tel. 06453/8522 oder 0664/4507973

10 Latschenstüberl Mandlberg

Ausgangspunkt: Dorflplatz Filzmoos, **Gezeit:** 1,5 Std., **Höhenmeter:** 100 m **Jause:** Latschenstüberl, Latschenbrennerei mit Verkauf von selbst erzeugten Produkten, Dachsteindestille, Sonnenterrasse **Warum diese Tour?** Netter Winterwanderweg großteils durch den Wald. **Tip:** Mit dem Auto ca. 1,5 km Richtung Ramsau, bei der Abzweigung Richtung Mandling parken. Vom Dorflplatz zum Kreisverkehr, dort weiter Richtung Ramsau. Vorbei am Supermarkt MPREIS, Jugendheim Aumühle, Rabenbühl, ca. 1,5 km, vor Anstieg der Straße rechts abzweigen, ein kleines Stück flach, links an der „warmen Mandling“ entlang. Dann rechts über die Brücke, dem Weg, der etwas steiler bergan führt, Richtung Mandling folgen. Weiter geht es relativ flach über den Höhenweg Mandling zum Latschenstüberl Mandlberg.